

افات وامراض هامة في البصل والثوم

ذبابة البصل

التربس

عنكبوت الجذور او ريزوجلبيوس *Rhizoglyphus echinopus*

بكتيريا *Pseudomonas alliicola*

بكتيريا *Erwinia spp*

بياض زغبى

ستيمفيليوم *Stemphylium vesicarium*

الصدأ *Puccinia allii = porri*

بوتريتس *Botrytis squamosa*

بوتريتس *Botrytis allii*

نيماتودا السوق والابصال *Ditylenchus dipsaci*

ذبابة البصل *Hylemia antiqua*

حشرة تنجذب للتربة الرطبة التي نحوي مواد عضوية بشكل كبير وهي تشبه الذبابة المنزلية لونها رمادي وجسمها مغطى بشعيرات واضحة تضع البيض على سطح التربة بقرب النبات وعندما يفقس تخرج منه يرقات بلون ابيض وهي ليس لها ارجل تقوم بالدخول الى النبات عند قواعد الاوراق حيث تتغذى على هذه المنطقة وتزداد الاصابة باستمرار الرطوبة وتؤدي الى تساقط النباتات التي تكون موزعة بشكل عشوائي واحيانا تتركز في المناطق الداخلية للنبات المصاب يكون مصفرا واوراقه ذابلة او جافة حيث تجف من اعلى الى اسفل ويكون النبات سهل الانتزاع من التربة.

الحشرة لها جيلان في السنة جيل في الخريف وجيل في الربيع وتكون الخطورة اكبر على النباتات الصغيرة من النباتات الكبيرة حيث ان النبات عندما يصبح بسمك قلم الرصاص يصبح من الصعب اصابته.

المكافحة/

يتم تكثيف المراقبة في الحقل بعد انبات 20% من النباتات ويتم المعاملة بمجرد ظهور الاعراض الاولى للاصابة او القيام بالرش الوقائي بمجرد الانبات وذلك مرة كل اسبوع. حتى يصبح العنق بسمك قلم الرصاص مع مراعاة ان البذور المعاملة بمادة الجاوتشو تفيد كثيرا في مكافحة الاصابة. المواد المستخدمة/

جاوتشو بمعدل 3كجم لكل 100 كجم بذور

مركبات ديازينون 25 بمعدل 200-250 سم للدونم



التربس *Thrips tabaci*

وهي كما نعلم تمتص عصارة النبات وتسبب ضعفه وتتكون بقع فضية على الاوراق وتشوهها والحشرة اناث تستطيع التوالد البكري أي بدون ذكور وهي تضع البيض داخل انسجة البصل او الاوراق باستخدام الة وضع البيض تزداد الاصابة بالتربس في الخريف والربيع خصوصا عند ارتفاع الحرارة وهو يتواجد بشكل حشرات كاملة ويرقات واليرقات تختبئ في الاماكن المخفية لذلك فهي صعبة المكافحة

المكافحة/

نبدأ المكافحة منذ الانبات ويمكن القيام بالرش الوقائي الاسبوعي ويراعى بان البذور المعاملة بجاوتشو فانها تكافح الاصابة لمدة طويلة.

يمكن استخدام المواد التالية:

اورتين او استر -فير تيمك بترويد-توكتيون-تيتان ليباسيد-موسنتج-ملاثيون-موسورول - مرشال-ميتوباز-نكار-سمبوش-سيبارين-سوبرسبارتا-برودكس-كربولان-شرباز.



عناكب الجذور *Rhizoglyphus echinopus*

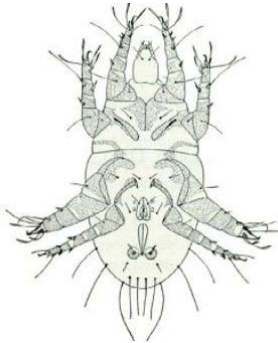
عناكب صغيرة حجم الذكر حوالي 0.5-0.75 مم اكبر قليلا من العنكبوت الاحمر والانثى اكبر قليلا قد تصل الى 0.85 مم وهو يعيش في التربة على جذور النبات ويمضي الشتاء على جذور النبات في البصل والثوم وهو يصيب الجذور المصابة بالفطريات وتسبب جفافها وجفاف مناطق واسعة في الحقل وتكون موزعة بشكل عشوائي وهو يصيب البصل ايضا في الخريف في مرحلة الانبات ويؤدي الى فشله في الظهور فوق سطح التربة وتكون بقع كبيرة فارغة في الحقل ينتقل العنكبوت الى البصيلات من الجذور ويؤدي الى جفافها.

المكافحة

تبدأ مكافحة عند انتشار الإصابة ويقل نشاطه بارتفاع درجات الحرارة ونبدأ في الثوم في شهر يناير والعناكب لا تتأثر بشكل مباشر من المبيد الموجود في التربة ولكنه يتأثر من التغذية على النبات المعامل بالمبيد وعند ارتفاع الحرارة في الربيع واستمرار خطر الإصابة يمكن استبدال التيمك بمبيد فوسفوري عضوي ويتم اعطاء المبيد قبل الري بالرشاشات او المطر وبكمية 30-35 لتر للدونم يمكن استخدام ما يلي:

نثر تيمك محبب 2.6كجم للدونم بعد الحصول على ترخيص من وزارة الزراعة وهو غير مسموح عندنا واثره الباقي 90 يوم او تعقيم التربة قبل الزراعة.

كما يمكن استخدام اديجان 370جم للتر METAM SODIUM بمعدل 50-60 لتر للدونم ويجب ان يصل لععمق 30سم اديجان سوبر 500جم للتر METAM SODIUM بمعدل 36-43 لتر للدونم ويمكن تقليل كمية التقاوي بنسبة 20% لكن الاديجان يستخدم قبل الزراعة



الامراض البكتيرية

هناك نوعان من الامراض البكتيرية التي تصيب البصل والثوم

عفن الاوراق Slippery Skin

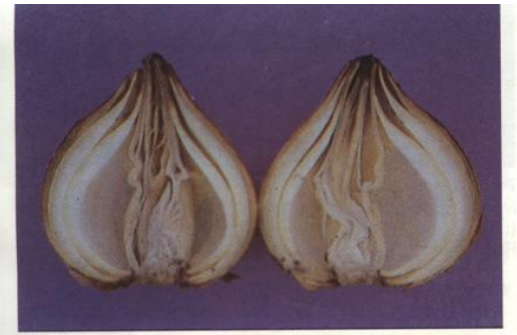
ويُسبب عن بكتيريا

Pseudomonas (Burkholderia) gladioli pv. alliiicola

وهي بكتيريا ساكنة للتربة وهي تصيب البصل في اواخر الموسم وهو يصيب في الشتاء والربيع على الاخص الحقول المتزامحة النباتات ويحتاج الى حرارة متوسطة ورطوبة عالية.

الاعراض:

تتبدأ الإصابة في ورقة او ورقتين داخليتين حيث تذبل ثم تاخذ اللون الاصفر الباهت ثم تجف الاوراق من القمة الى القاعدة وعند عمل قطاع طولي تظهر ورقة او ورقتين من القواعد المتشحمة تكون شكلها مطبوخ ومشبعة بالماء وتستمر الاوراق الاخرى خضراء مع تقدم المرض تنتقل الإصابة الى الاوراق المجاورة حتى تصاب معظم الاوراق البصلة تصبح طرية ومانية وعند الضغط عليها فان الاوراق المصابة تنفصل خلال الرقبة. يتطور المرض ببطء ويمكن الا تظهر على البصلة عند الحصاد تتعفن الرقبة ويصبح لونها بني ثم ينتقل العفن الى البصلة حيث تصبح متعفنة ولزجة.



67. Onion slippery skin, caused by *Pseudomonas gladioli* pv. *alliicola*. (© 1994 Department of Agriculture, Government of Canada)

الايروينيا

يتسبب عن بكتيريا *Erwinia spp* وهي تصيب البصل في الربيع وهي تسبب عفن يترافق مع رائحة حادة المكافحة للأمراض البكتيرية

يتم رش وقائي بمركبات النحاس والذي يفيد للبياض الزغبي وفي القطع التي تتكرر فيها الإصابة يتم استخدام الري بالتنقيط فيها



65. Onion foliage symptoms of soft rot, caused by *Erwinia carotovora* subsp. *carotovora*. (Courtesy H. F. Schwartz)



64. Late-season soft rot of onion, caused by *Erwinia carotovora* subsp. *carotovora*. (Courtesy H. F. Schwartz)

الامراض الفطرية

البياض الزغبي *Peronospora destructor*

يصيب البصل ولا يصيب الثوم ويزداد انتشار المرض عند انخفاض الحرارة وزيادة الرطوبة . كما ان تزامن النباتات وزيادة الري واستمراره وانتشار الضباب وحساسية الصنف تشجع على الإصابة.

تبدأ الاعراض على هيئة بقعة صفراء على الورقة والتي ينمو عليها فطر رمادي يتحول الى رمادي داكن وتؤدي الى جفاف وتدلي الاوراق وهو يتواجد في الشتاء والربيع ونزول امطار في الربيع يزيد من الإصابة.

عند توفر ظروف الإصابة يمكن الرش الوقائي كل 10 ايام وذلك بالمبيدات الوقائية حتى ظهور بدايات المرض عندها نستخدم مبيدات علاجية

يمكن استخدام مايلي:

جلفان نحاسي – انتر اكل منبجان-منكوزيب-منكس-بوليرام-سندكور-ردوميل-جولداونحاسي-منكور-ملودي-عمستار-سكيور-سلفاكور



تبقعات الستيميفيليوم

تصيب البصل والثوم وتتسبب عن فطر *Stemphylium vesicarium* وهو ينتشر في الربيع على شكل بقع جافة محاطة بهالة ارجوانية قد تزداد البقع وتتحد مع بعضها وتغطي جزء كبير من الورقة وهو يصيب الثوم بشدة خصوصا بعد هبوب العواصف الرملية. الفطر ضعيف ويحتاج الى جروح للدخول في انسجة الاوراق وعادة ما نجده على بقع البياض الزغبي. في الثوم قد يؤدي الى جفاف الاوراق بشكل كامل ويؤدي الى تكون رؤوس صغيرة الحجم وفي البصل تزداد فرصة الاصابة بعد تكون الضباب او الامطار التي تستمر طويلا. في بصل الزريعة (للبدور) قد تكون الاصابة حادة جدا حيث تصيب اعمدة الاجراس وتؤدي الى تكسرها. ومن المعروف ان معظم المبيدات المستخدمة للبياض الزغبي في البصل تفيد في الوقاية من الاصابة بالستيميفيليوم وفي الثوم فان المبيدات المستخدمة للصدأ تفيد في الوقاية من الاصابة به

يمكن استخدام مايلي:

منبجان - مركبات منكوزيب - سكور - منكور - سندكور - فوليكور



صدأ الثوم

يتسبب عن الفطر *Puccinia allii* (porri)

يظهر على شكل بقع صغيرة بيضاء تتحول الى بثرات برتقالية اللون على سطحي الورقة ومع اشتداد المرض تصاب كل الاوراق وتجف. يلائم المرض المناخ الربيعي 10-15 درجة مئوية والرطوبة العالية الغير حرة حيث ان الجراثيم نقل حيويتها عند غمرها بالماء وتحمل جراثيمها اليوريدية بالرياح.

المكافحة:

يتم الرش الوقائي للمرض من بداية شهر يناير مثل انتراكل - منبجان - مركبات مانكوزيب مثل مانسيدان. وعند ظهور المرض يتم استخدام مبيدات علاجية مثل سكور - سستان - انفيل - اتمي اكسترا وفي حالة الاصابة الشديدة تعطي رشتين متتاليتين من المبيدات العلاجية ثم نعود للمبيدات الوقائية فاذا تجدد ظهور المرض نعود ثانية لاستخدام المبيدات العلاجية.



البترتيس

هناك نوعان من الامراض المتسببة عن البوترتيس

اولا لفحة او عفن الاوراق/

مرض يصيب البصل في الشتاء خصوصا في المواسم كثيرة الامطار ويساعد استخدام الرشاشات والرطوبة العالية على انتشار المرض وهو ينتقل عن طريق بقايا الاوراق حيث يكون الميسيليوم فيها او الاجسام الحجرية الموجودة في التربة حيث تنتقل الجراثيم الكونيدية بالرياح وتحتاج الى حرارة اقل من 24 درجة ورطوبة عالية لا تقل عن 75% المستمرة لمدة لا تقل عن 6 ساعات كي تحدث الاصابة.

الاعراض/

بقع بيضاء جافة تكون في البداية محاطة بهالة لونها اخضر فاتح ثم تكبر البقع في الحجم وتختفي الهالة وفي حالة توفر الظروف الملائمة يحدث ديباك وتجف الاوراق.



عفن الرقبة/

يتسبب عن الفطر *Botrytis allii* وهو يصيب البصل في الفترة القريبة من الحصاد وتظهر اعراضه بعد التخزين بشهر وقد ظهر في فلسطين في شتاء 2005 وربيع 2006 وينتقل بواسطة البذور.

الاعراض/

يظهر عفن ماني على البصلة في منطقة الرقبة والتي تتقدم الى اسفل خلال كل البصلة وتصبح قواعد الاوراق طرية مشبعة بالماء ونصف شفافة وقد يظهر بينها ميسيليوم بلون ابيض الى رمادي وتظهر اجسام حجرية على سطح البصلة في منطقة الاكتاف وفي العادة تكون منطقة التعفن منخفضة.

المكافحة:

يمكن استخدام احد المبيدات التالية:

تليدور - FENHEXAMID روفرال IPRADIONE وفي سنة 2010 سمح باستخدام ميتوس . PYRIMETHANIL وبيدا الرش

الوقائي منذ منتصف شهر 12 حتى شهر 3.

يمكن تقليل فرص الإصابة بمراعاة ما يلي/

شراء التقاوي من مكان موثوق

الري باستخدام التنقيط

التسميد المتوازن وعدم الافراط في التسميد النيتروجيني

نظافة من الاعشاب

الزراعة الغير متزاحمة مع ترك المسافات اللازمة بين الاسطر لزيادة التهوية



نيماتودا السوق والابصال/

تتسبب عن نيماتودا *Ditylenchus dipsaci* وهي نيماتودا داخلية التطفل تنتقل عن طريق التقاوي كالقنار واسنان الثوم وتنتشر في الشتاء والربيع وتعمل طرطشة مياه الرشاشات والامطار على نقل حبيبات التربة الحاملة للنيماتودا.

الاعراض/

تؤدي الى تشوه الاوراق كالانحناء والتقزم والالتواء والتورم وحدوث شقوق طولية كما تتكون بقع بنية او مصفرة وفي الاشتال تكون الاوراق غير منتظمة ومشوهة وعادة ما تموت الاشتال ومع تقدم الإصابة في النباتات فان الاوراق تتدهور وتتميع الراس عند الرقبة ويتجه التميع لاسفل تصبح القشور طرية وتميل الى اللون البني وقد يتاخر ظهور الاعراض في الثوم حتى منتصف الموسم.

الابصال تجف وتتكرمش وتصبح خفيفة الوزن وعادة يحدث عفن طري ذو رائحة نفاذة يتبع ذلك اصابات ثانوية من البكتيريا والفطريات وعناكب الجذر ونيماتودا مترممة.

المكافحة:

استخدام تقاوي نقية
عدم الزراعة لمدة 5 سنوات في القطع المصابة
تعقيم حراري
يمكن استخدام نيماتود راجبي او تيمك



الادارة العامة لوقاية النبات و الحجر الزراعي
محمود عقيلان
اغسطس 2010